



คู่มือ

ที่ นม ๓๑๓๐๕/ ๖๕๓

องค์การบริหารส่วนตำบลหนองสูงเหนือ
๒๒๒ หมู่ที่ ๘ ตำบลหนองสูงเหนือ
อำเภอเฉลิมพระเกียรติ นม ๓๐๐๐๐

๖๗ สิงหาคม ๒๕๖๕

เรื่อง ขอส่งรายงานสรุปผลการทำงานของระบบบำบัดน้ำเสีย

เรียน ผู้อำนวยการสำนักงานทรัพยากรธรรมชาติและสิ่งแวดล้อมจังหวัดนครราชสีมา

อ้างถึง หนังสืออำเภอเฉลิมพระเกียรติ ด่วนที่สุด ที่ นม ๐๐๒๓.๑๔/ว๑๙๘ ลงวันที่ ๒๑ มกราคม ๒๕๖๕

สิ่งที่ส่งมาด้วย รายงานสรุปผลการทำงานของระบบบำบัดน้ำเสีย จำนวน ๑ ชุด

ตามหนังสือที่อ้างถึง องค์การบริหารส่วนตำบลหนองสูงเหนือ ขอส่งรายงานสรุปผลการทำงานของระบบบำบัดน้ำเสีย ประจำเดือน มิถุนายน ๒๕๖๕ ของ บริษัท รอยัลพีริเซียสโกร จำกัด โดยมี นางประพิศ มานะธัญญา เป็นเจ้าของหรือผู้ครอบครอง แหล่งกำเนิดมลพิษ ตั้งอยู่เลขที่ ๑๑๙ หมู่ที่ ๘ ตำบลหนองสูงเหนือ อำเภอเฉลิมพระเกียรติ จังหวัดนครราชสีมา มาพร้อมหนังสือนี้

จึงเรียนมาเพื่อโปรดทราบและพิจารณาดำเนินการต่อไป

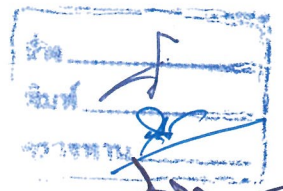
ขอแสดงความนับถือ

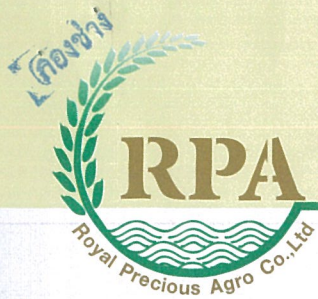
(นายวิสุทธิชัย ไทสูงเหนือ)

นายกองค์การบริหารส่วนตำบลหนองสูงเหนือ

กองช่าง อบต.

โทร. ๐๔ ๔๒๐๗ ๕๕๘





ROYAL PRECIOUS AGRO CO.,LTD.
HEAD OFFICE
 99 Moo.15, Salaloi, Tharuea, Ayutthaya 13130
 Tel. : (6635) 267-104-9 Fax : (6635) 267-096
OFFICE 491, TPM Holding Building, Nonthaburi Road,
 Bangklor, Muang, Ayutthaya 11000
 Tel. : (662) 527-3888 Fax : (662) 527-2233

บริษัท รอยัลพรีเชียสเอโกร จำกัด
 สำนักงานใหญ่/โรงงาน เลขที่ 99 หมู่ที่ 15 ตำบลศาลาลอย อำเภอท่าเรือ
 จังหวัดพระนครศรีอยุธยา 13130
 โทร. (035) 267-104-9 โทรสาร (035) 267-096
 สำนักงาน เลขที่ 491 อาคารทีเอ็ม โฮลดิ้ง ถนนนันทบุรี ตำบลบางกระสอบ
 อำเภอเมือง จังหวัดนนทบุรี 11000
 โทรศัพท์ (02) 527-3888 โทรสาร (02) 527-2233

เลขที่ 046 /2565

9 สิงหาคม 2565

เรื่อง รายงานสรุปผลการทำงานของระบบบำบัดน้ำเสีย เดือน กรกฎาคม 2565

เรียน นายกองค้การบริหารส่วนตำบลหนองสูงเหลี่ยม

สิ่งที่ส่งมาด้วย รายงานสรุปผลการทำงานของระบบบำบัดน้ำเสีย จำนวน 1 ชุด

ด้วยบริษัท รอยัล พรีเชียส อโกร จำกัด มีความประสงค์ขอส่งรายงานแบบการทำงานของระบบบำบัดน้ำเสีย ตาม กฎกระทรวงกำหนดหลักเกณฑ์วิธีการและแบบการเก็บสถิติและข้อมูลการจัดทำบันทึกรายละเอียดและรายงานสรุปผลการทำงานของระบบบำบัดน้ำเสีย พ.ศ. 2555 จึงเสนอรายงานดังกล่าว ต่อพนักงานท้องถิ่นภายในวันที่ 15 ของเดือนถัดไป นั้น

บัดนี้ ได้ดำเนินการเสร็จเรียบร้อยแล้ว จึงขอส่งรายงานให้้องค์การส่วนตำบลหนองสูงเหลี่ยมทราบต่อไป

จึงเรียนมาเพื่อโปรดทราบและดำเนินการต่อไป

เรียน นายกองค้การบริหารส่วนตำบลหนองสูงเหลี่ยม

— อภิวัฒน์ รอยัลพรีเชียสเอโกร จำกัด
 รายงานสรุปผลการดำเนินงานระบบ
 บำบัดน้ำเสีย

— เพื่อโปรดทราบ

(นางสาวราวดี สือกกลาง)

ผู้ช่วยเจ้าพนักงานธุรการ

องค์การบริหารส่วนตำบลหนองสูงเหลี่ยม

๒๒ ส.ค. ๖๕

ขอแสดงความนับถือ

นางสาวสาหรัย ศรีศิริ

ผู้จัดการฝ่ายระบบคุณภาพและความปลอดภัย

เรียน. ๒๒ ส.ค. ๖๕
 -เพื่อโปรดทราบ

นายนิรันดร์ ชัยศิริรัตน

ผู้อำนวยการกองช่าง

๒๒ ส.ค. ๒๕๖๕

— นายวิสุทธิชัย ไทสูงเหลี่ยม

(นายบพิตร อธิฐสาร)
 ปลัดองค์การบริหารส่วนตำบลหนองสูงเหลี่ยม

(นายวิสุทธิชัย ไทสูงเหลี่ยม)

นายกองค์การบริหารส่วนตำบลหนองสูงเหลี่ยม

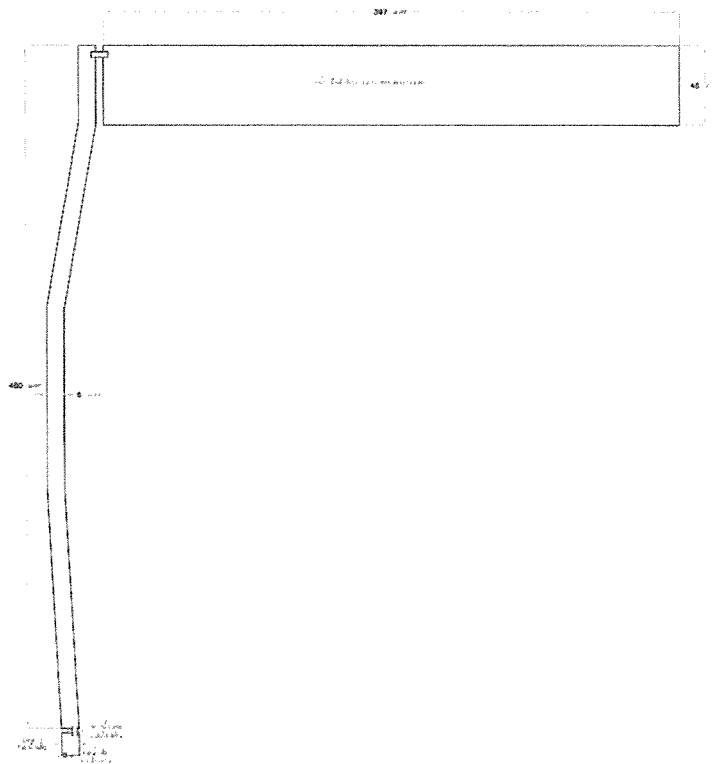
ผู้พิมพ์ : พนักงาน ระบบ 14001

ผู้ตรวจ : นางสาวสาหรัย ศรีศิริ

ผู้ติดต่อประสานงาน : นางสาววิรัชดา แพทอง 044-240080 ต่อ 710, 737

แบบบันทึกรายละเอียด ของสถิติและข้อมูลซึ่งแสดงผลการทำงานของระบบบำบัดน้ำเสีย
ของแหล่งกำเนิดมลพิษ

แหล่งกำเนิดมลพิษ ตั้งอยู่เลขที่ 119 หมู่ที่ 8 ซอย -
ถนน มิตรภาพ - พิมาย แขวง/ตำบล หนองงูเห่า เขต/อำเภอ เฉลิมพระเกียรติ
จังหวัด นครราชสีมา โทรศัพท์ 044-240-800 โทรสาร 044-240-898
โดยมี นางประพิศ มานะรัชฎญา เป็นเจ้าของหรือผู้ครอบครองแหล่งกำเนิดมลพิษ
ประกอบกิจการประเภท คัดและปรับปรุงคุณภาพข้าว
ใบอนุญาตเลขที่ (ถ้ามี) ออกให้โดย หมดอายุ
ซึ่งมีแผนผังแสดงการทำงานของระบบบำบัดน้ำเสีย ดังนี้
ระบบบำบัดเป็นแบบ Wet land ภายในบริษัท



ได้เก็บสถิติข้อมูลซึ่งแสดงผลการทำงานของระบบบำบัดน้ำเสียปรากฏดังตารางต่อไปนี้

ว.ด.ป	สถิติและข้อมูลเกี่ยวกับงานแหล่งกำเนิดมลพิษ											ปัญหาอุปสรรค และแนวทางการแก้ไข	ปริมาณตะกอน ส่วนเกินที่ติดจาก ระบบบำบัดน้ำเสียที่ นำไปกำจัด (ต.บ.ม)	ปริมาณเชื้อเพลิงที่ ถูกใช้			
	ปริมาณการใช้ไฟฟ้า ของระบบบำบัดน้ำเสีย (หน่วย)	ปริมาณน้ำใช้ในทุกๆ กิจกรรมของแต่ละกำเนิด มลพิษ (ต.บ.ม)	ปริมาณน้ำเสียที่ขจัดระบบ น้ำเสีย (ต.บ.ม)	การระบายน้ำทิ้งจากระบบ บำบัดน้ำเสีย (ระบาย/ไม่ ระบาย)	ปริมาณสารเคมีหรือสาร สกัดชีวภาพที่ใช้ (เชื้อ/ ปริมาณ) (กิโลกรัมหรือ กิโลกรัม)	การดำเนินงานของระบบบำบัดน้ำเสีย					ปริมาณตะกอน ที่บำบัด (ตัน/ปี)				ปริมาณน้ำเสีย ที่บำบัด (ตัน/ปี)	ปริมาณน้ำเสีย ที่ยังไม่บำบัด (ตัน/ปี)	
						ระบบบำบัดน้ำเสีย (ตัน/ปี)	การบำบัดน้ำเสีย (ตัน/ปี)	การบำบัดน้ำเสีย (ตัน/ปี)	การบำบัดน้ำเสีย (ตัน/ปี)	การบำบัดน้ำเสีย (ตัน/ปี)							
1/07/65	ใช้ร่วมกับสำนักงาน	107.50	74.32	ไม่ระบาย	-	ปกติ	-	-	-	-	-	-	-	-	-	-	-
2/07/65	"	166.60	113.36	ไม่ระบาย	-	ปกติ	-	-	-	-	-	-	-	-	-	-	-
3/07/65	"	132.80	77.28	ไม่ระบาย	-	ปกติ	-	-	-	-	-	-	-	-	-	-	-
4/07/65	"	207.60	153.84	ไม่ระบาย	-	ปกติ	-	-	-	-	-	-	-	-	-	-	-
5/07/65	"	188.40	125.6	ไม่ระบาย	-	ปกติ	-	-	-	-	-	-	-	-	-	-	-
6/07/65	"	144.50	111.04	ไม่ระบาย	-	ปกติ	-	-	-	-	-	-	-	-	-	-	-
7/07/65	"	104.40	66.32	ไม่ระบาย	-	ปกติ	-	-	-	-	-	-	-	-	-	-	-
8/07/65	"	132.40	93.04	ไม่ระบาย	-	ปกติ	-	-	-	-	-	-	-	-	-	-	-
9/07/65	"	146.50	97.2	ไม่ระบาย	-	ปกติ	-	-	-	-	-	-	-	-	-	-	-
10/07/65	"	161.60	112.56	ไม่ระบาย	-	ปกติ	-	-	-	-	-	-	-	-	-	-	-
11/07/65	"	167.10	103.68	ไม่ระบาย	-	ปกติ	-	-	-	-	-	-	-	-	-	-	-
12/07/65	"	125.30	88.8	ไม่ระบาย	-	ปกติ	-	-	-	-	-	-	-	-	-	-	-
13/07/65	"	169.30	116.72	ไม่ระบาย	-	ปกติ	-	-	-	-	-	-	-	-	-	-	-
14/07/65	"	162.10	101.6	ไม่ระบาย	-	ปกติ	-	-	-	-	-	-	-	-	-	-	-
15/07/65	"	737.00	553.68	ไม่ระบาย	-	ปกติ	-	-	-	-	-	-	-	-	-	-	-
16/07/65	"	201.90	133.52	ไม่ระบาย	-	ปกติ	-	-	-	-	-	-	-	-	-	-	-
17/07/65	"	158.00	103.68	ไม่ระบาย	-	ปกติ	-	-	-	-	-	-	-	-	-	-	-
18/07/65	"	182.70	126.72	ไม่ระบาย	-	ปกติ	-	-	-	-	-	-	-	-	-	-	-
19/07/65	"	188.90	142.16	ไม่ระบาย	-	ปกติ	-	-	-	-	-	-	-	-	-	-	-
20/07/65	"	160.10	121.04	ไม่ระบาย	-	ปกติ	-	-	-	-	-	-	-	-	-	-	-
21/07/65	"	184.30	144.96	ไม่ระบาย	-	ปกติ	-	-	-	-	-	-	-	-	-	-	-
22/07/65	"	139.90	100.64	ไม่ระบาย	-	ปกติ	-	-	-	-	-	-	-	-	-	-	-
23/07/65	"	182.50	139.12	ไม่ระบาย	-	ปกติ	-	-	-	-	-	-	-	-	-	-	-
24/07/65	"	163.20	124.4	ไม่ระบาย	-	ปกติ	-	-	-	-	-	-	-	-	-	-	-
25/07/65	"	186.40	140.88	ไม่ระบาย	-	ปกติ	-	-	-	-	-	-	-	-	-	-	-
26/07/65	"	169.90	139.2	ไม่ระบาย	-	ปกติ	-	-	-	-	-	-	-	-	-	-	-
27/07/65	"	272.10	205.28	ไม่ระบาย	-	ปกติ	-	-	-	-	-	-	-	-	-	-	-
28/07/65	"	225.70	155.2	ไม่ระบาย	-	ปกติ	-	-	-	-	-	-	-	-	-	-	-
29/07/65	"	145.10	117.36	ไม่ระบาย	-	ปกติ	-	-	-	-	-	-	-	-	-	-	-
30/07/65	"	131.00	108.96	ไม่ระบาย	-	ปกติ	-	-	-	-	-	-	-	-	-	-	-
31/07/65	"	278.30	206	ไม่ระบาย	-	ปกติ	-	-	-	-	-	-	-	-	-	-	-

*** ปริมาณน้ำเสียได้จากการคำนวณ เนื่องจากไม่มีการ วัดปริมาณน้ำเสียที่ระบบ

- หมายเหตุ
1. ให้กรอกสถิติและข้อมูลเฉพาะในกรณีที่มีสถิติและข้อมูลนั้นๆ ในแต่ละวัน
 2. ในกรณีระบบบันทึกนี้มีการตั้งเครื่องวัดคุณภาพน้ำทั้งแบบอัตโนมัติ ในแบบผลการตรวจวัดคุณภาพน้ำที่จุดวัดวันแยกตามทวาร มีตอร์ที่ตรวจวัดและทำแบบสรุปผลเป็นสถิติและข้อมูลรายเดือน

..... เจ้าของหรือผู้ครอบครองแหล่งกำเนิดมลพิษ

(นางสาวสาทร ศรีศิริ)

(ผู้รับมอบอำนาจ)

..... ผู้ควบคุมระบบบำบัดน้ำเสีย

(.....)

ใบอนุญาตเลขที่ นมคอปุ

ออกให้โดย.....

..... ผู้รับผิดชอบค้ำประกัน

(.....)

ใบอนุญาตเลขที่ นมคอปุ

ออกให้โดย.....

รายงานสรุปผลการทำงานของระบบบำบัดน้ำเสีย

๑ ข้อมูลทั่วไป

แหล่งกำเนิดมลพิษ ตั้งอยู่เลขที่ 119 หมู่ 8 ซอย -
 ถนน มิตรภาพ - พิมาย แขวง/ตำบล หนองงูเห่า เขต/อำเภอ เฉลิมพระเกียรติ
 จังหวัด นครราชสีมา โทรศัพท์ 044-240-800 โทรสาร 044-240-898
 มี นางประพิศ มานะธัญญา เป็นเจ้าของหรือผู้ครอบครองแหล่งกำเนิดมลพิษ
 ประกอบกิจการประเภท คัดและปรับปรุงคุณภาพข้าว
 ใบอนุญาตเลขที่ (ถ้ามี) ออกให้โดย หมคอายุ

ในกรณี ขอรายงานสรุปผลการทำงานของระบบบำบัดน้ำเสียของแหล่งกำเนิดมลพิษสำหรับเดือน กรกฎาคม พ.ศ. 2565
 ตามที่ได้กำหนดในมาตรา ๘๐ แห่งพระราชบัญญัติส่งเสริมและรักษาคุณภาพสิ่งแวดล้อมแห่งชาติ พ.ศ. ๒๕๓๕

.....
 (นางสาวสาหร่าย ศรีศิริ) (ผู้รับมอบอำนาจ)
 ผู้ควบคุมระบบบำบัดน้ำเสีย
 (.....)
 ใบอนุญาตเลขที่ หมคอายุ.....
 ออกให้โดย.....

๒. ข้อมูลเกี่ยวกับระบบบำบัดน้ำเสีย และแหล่งรองรับน้ำทิ้ง

(๑) ประเภท/ชนิดของระบบบำบัดน้ำเสีย ระบบ Wet land ภายในบริษัท
 ความสามารถในการรองรับน้ำเสียของระบบบำบัดน้ำเสีย ประมาณ 1500 ลบ.ม./วัน

(๒) การทำงานของระบบบำบัดน้ำเสีย แบบต่อเนื่อง ชั่วโมง/วัน
 ไม่ต่อเนื่อง (ระบุ) แล้วแต่ปริมาณน้ำเข้าระบบ

(๓) อุปกรณ์และเครื่องมือที่ใช้ในระบบบำบัดน้ำเสีย เครื่องสูบน้ำ เครื่องเติมอากาศ
 เครื่องกวน/ผสมน้ำเสีย เครื่องกวนผสมสารเคมี
 เครื่องสูบลตะกอน อื่นๆ ระบุ

(๔) แหล่งรองรับน้ำทิ้ง (ระบุ) -

(๕) วิธีการจัดการตะกอนที่เกิดขึ้นจากระบบบำบัดน้ำเสียและวิธีการกำจัด -

๓. สรุปผลการทำงานของระบบบำบัดน้ำเสียเป็นรายเดือน

(๑) ปริมาณการใช้ไฟฟ้าของระบบบำบัดน้ำเสียต่อ (หน่วย) ใช้งานกับสำนักงาน ไม่สามารถระบุได้
 (๒) ปริมาณน้ำใช้ในทุกกิจกรรมของแหล่งกำเนิดมลพิษ (ลบ.ม.) 5,823.10 ลบ.ม.
 (๓) ปริมาณน้ำเสียที่เข้าระบบบำบัดน้ำเสีย (ลบ.ม.) 4,198.16 ลบ.ม. (ได้จากการคำนวณ)
 (๔) การระบายน้ำทิ้งจากระบบบำบัดน้ำเสีย ไม่มีการระบาย
 (๕) ปริมาณสารเคมีหรือสารสกัดชีวภาพที่ใช้ (ลิตรหรือกิโลกรัม) -

(๖) การทำงานของระบบบำบัดน้ำเสีย

- ระบบบำบัดน้ำเสีย ปกติ ไม่ปกติ (ระบุ)
- เครื่องสูบน้ำ ปกติ ไม่ปกติ (ระบุ)
- เครื่องเติมอากาศ ปกติ ไม่ปกติ (ระบุ)
- เครื่องกวน/ผสมน้ำเสีย ปกติ ไม่ปกติ (ระบุ)
- เครื่องกวน/ผสมสารเคมี ปกติ ไม่ปกติ (ระบุ)
- เครื่องสูบละออง ปกติ ไม่ปกติ (ระบุ)
- อื่นๆ ปกติ ไม่ปกติ (ระบุ)

(๗) ปริมาณตะกอนส่วนเกินที่เกิดขึ้นจากระบบบำบัดน้ำเสียที่นำไปกำจัด (ลบ.ม.)

(๘) ปัญหา อุปสรรค และแนวทางการแก้ไข.....

-
- คำเตือน ๑. เจ้าของหรือผู้ครอบครองแหล่งกำเนิดมลพิษ ผู้ควบคุมระบบบำบัดน้ำเสีย หรือผู้รับจ้าง ให้บริการบำบัดน้ำเสีย ผู้ใดไม่จัดเก็บสถิติ ข้อมูล หรือไม่ทำบันทึกหรือรายงานตามมาตรา ๘๐ ต้องระวางโทษจำคุกไม่เกินหนึ่งเดือน หรือปรับไม่เกินหนึ่งหมื่นบาทหรือทั้งจำทั้งปรับตามมาตรา ๑๐
๒. ผู้ควบคุมระบบบำบัดน้ำเสียหรือผู้รับจ้างให้บริการบำบัดน้ำเสียผู้ใดทำบันทึกหรือรายงาน โดยแสดงข้อความอันเป็นเท็จ ต้องระวางโทษจำคุกไม่เกินหนึ่งปี หรือปรับไม่เกินหนึ่งแสนบาท หรือทั้งจำทั้งปรับตามมาตรา ๑๐๗